

2023

RAPPORT D'ACTIVITÉ

ERIS

SOMMAIRE

Présentation d'ERIS	p.6
Les temps forts 2023	p.9
La vie de l'association	p.12
Les formations	p.23
Le restaurant associatif	p.38
Nos actions de sensibilisation	p.43
Les chiffres 2023	p.50

RAPPORT MORAL

Chers membres de l'association ERIS,

L'année 2023 s'est inscrite dans un environnement externe chargé.

Le monde a été le **théâtre de plusieurs conflits majeurs**, reflétant la complexité et l'instabilité géopolitique contemporaine entraînant d'importants flux de réfugiés. Nous avons été témoins des tragédies humanitaires, avec la résurgence du conflit israélo-palestinien, les hostilités persistantes au Moyen-Orient, la guerre en Ukraine, les atrocités dans la corne de l'Afrique, les luttes autour du Haut-Karabagh en Arménie, la spirale infernale de l'Afghanistan et malheureusement bien d'autres. Face à ces drames, l'année 2023 se conclut par un **besoin urgent de solutions durables** pour répondre aux déplacements forcés et garantir l'accueil des personnes vulnérables arrivant sur le territoire.

Sur le plan national, la politique française a été marquée par le projet de loi sur l'immigration, suscitant des débats intenses et soulevant **des préoccupations quant aux droits fondamentaux et à la dignité des personnes immigrées**. La phrase emblématique "être méchant avec les méchants et gentil avec les gentils" du ministre de l'intérieur a symbolisé la surenchère démagogique lors des débats parlementaires. La loi est instrumentalisée et cherche à sanctionner les défauts d'intégration : **« l'intégration devient un préalable [au lieu d'être] la première condition à une intégration réussie »**. Claire Hédon, défenseuse des droits.

À l'échelle du territoire, il est important de noter **l'engagement des collectivités**, notamment les villes de Lyon et de Villeurbanne, ainsi que de la métropole, en faveur de la solidarité et de l'hospitalité. Cela s'est manifesté notamment par l'organisation de la 2ème édition de **la biennale de l'hospitalité** qui a réuni tous les acteurs de l'accueil et de l'intégration en novembre. **La carte de citoyenneté locale** instaurée en novembre dernier, par la Ville de Villeurbanne, témoigne également de l'effort des autorités locales pour la reconnaissance de tous les habitants, leur prise en charge, leur inclusion et la garantie de leurs droits fondamentaux.

Parallèlement à ces initiatives positives, nous avons malheureusement observé une **montée des attaques d'extrême droite** à Lyon, des discours décomplexés, ainsi que des tentatives d'intimidation envers notre association et d'autres partenaires œuvrant pour les personnes exilées. Dans ce contexte, notre engagement envers **l'information**, la **sensibilisation du grand public et la déconstruction des préjugés** demeure essentiel.

À l'échelle de notre association, l'année 2023 a également été complexe. Le début de l'année a été marqué par l'absence de salariés, fragilisant l'organisation et générant des instabilités à tout niveau. Face à ces obstacles, ERIS a sollicité **une étude en sociologie et diagnostic des organisations** (SDO) de l'université Lyon 2. Au regard des préconisations des étudiants, s'est ensuivie une assemblée générale 2023 marquée par le renouvellement presque total du conseil d'administration en mars. **L'arrivée d'anciens services civiques à des postes clés** a marqué notre volonté d'insuffler un nouveau souffle et un dynamisme renouvelé.

Soutenus et outillés par les incubateurs Alter'Incub et Ronalpia, nous avons intensément travaillé sur **la restructuration et la réorganisation de l'association** tout en maintenant nos activités, largement assurées par des bénévoles dévoués.

En septembre, nous avons pu réembaucher une formatrice FLE et recruter une alternante en communication marquant une étape cruciale dans **la consolidation de notre équipe**. La contribution essentielle des volontaires en service civique et des stagiaires a apporté une valeur significative à notre action, que ce soit en dynamisme, en apport de compétences et de réflexions.

Au sein **du village associatif**, nous avons renforcé nos liens avec d'autres structures, symbolisés par une hausse de la fréquentation du restaurant ou la co-organisation d'évènements. En dehors de nos murs, nous avons renforcé notre dynamique partenariale avec de nouvelles associations telles qu'Unir, Les Escapes Solidaires, Les Apprentis d'Auteuil, Culture pour Tous, Emmaüs Connect, et bien d'autres. L'objectif étant de **pouvoir accompagner notre public au mieux** et de les informer de l'offre de service actualisée et personnalisée.

Enfin, pour **stabiliser notre modèle associatif** et assurer la pérennité de nos actions, nous avons développé **une offre destinée aux salariés d'entreprise**. Nous avons animé des **journées solidaires** avec des sociétés telles que Citeos, TrajeOh, Boringher, et Cap Gemini. Cette diversification représente une opportunité réelle pour sensibiliser les entreprises aux enjeux migratoires et élargir notre réseau professionnel.

En conclusion, **l'année 2023 a été riche en défis et en transformations pour ERIS**. Nous avons fait face aux réalités du monde tout en renforçant notre capacité à apporter des réponses adaptées. Je tiens à exprimer ma gratitude envers chaque membre de l'association, nos partenaires, nos bénévoles et notre équipe, et surtout tous les volontaires en service civique pour leur dévouement et leur contribution essentielle à notre mission. Ensemble, nous continuons à œuvrer pour un avenir où la solidarité, la compréhension interculturelle et l'accès à la formation sont des valeurs fondamentales.

L'année 2024 a déjà bien commencé avec de belles réalisations et sera je l'espère forte en chantiers, en collectif et en solidarités, en dynamisme.

Avec mes salutations distinguées,

Romane BRUNET, présidente





VILLE DE
LYON

3^e

il a acheté

il est allé

il a fait

est arrivée

PRÉSENTATION DE L'ASSOCIATION

01

- ▶ **Notre vision**
- ▶ **Nos missions et nos valeurs**
- ▶ **Nos activités**

NOTRE VISION

Créée en 2016, l'association ERIS œuvre à développer un lieu de vie et d'apprentissage hospitalier et résilient dédié aux personnes exilées, favorisant ainsi leur intégration en France. Les activités quotidiennes de l'association sont centrées autour de l'apprentissage de la langue, l'exploration de la culture française, la création de lien social et l'accompagnement vers l'insertion sociale et professionnelle.

Notre local, situé au cœur d'un village associatif dans le 3ème arrondissement de Lyon, se présente sous la forme d'une école et se transforme à midi en restaurant associatif accueillant convives et voisins du quartier, offrant ainsi l'occasion de découvrir des recettes du monde entier.

NOS MISSIONS

Favoriser l'intégration sociale, culturelle et professionnelle des personnes exilées

Proposer un cadre d'apprentissage bienveillant et professionnel pour développer des compétences et transmettre des codes socio-culturels et socio-professionnels

Faire changer le regard sur la migration et renforcer la cohésion sociale

Créer des espaces de rencontres, de faire-ensemble et de valorisation culturelle avec le voisinage et les habitants locaux

NOS VALEURS

Bienveillance et Hospitalité

Professionalisme

Proximité et Partage

NOS ACTIVITÉS



Les formations

ERIS propose des formations gratuites et intensives centrées autour de l'apprentissage du français, dans un environnement immersif francophone. D'une durée de trois mois, nos formations incluent des cours de Français Langue Etrangère (FLE), des ateliers socio-linguistiques et culturels, des ateliers numériques, des ateliers "projet de vie", des heures d'apprentissage du vélo.

Le restaurant associatif

Notre local est composé d'une cuisine qui se transforme en restaurant associatif deux midis par semaine. Les ateliers de cuisine réunissent personnes exilées et bénévoles autour de la préparation de plats français et étrangers. Il constitue une porte d'entrée chaleureuse sur l'association et accueille voisins du quartier et convives le temps du déjeuner pour découvrir des recettes du monde entier.



Les actions de sensibilisation

Nous organisons ou participons à des événements interculturels, gratuits et ouverts au grand public. Notre objectif est de mettre en valeur les cultures et pays d'origine des personnes exilées et d'inviter le grand public à s'interroger sur ses représentations.



LES TEMPS FORTS 2023

2023

- ▶ **Nouveau Partenariat : La maison du vélo**
- ▶ **Renouvellement du bureau**
- ▶ **Développement des journées solidaires**
- ▶ **Recrutement en CDI**

TEMPS FORTS 2023

JANVIER 2023

**NOUVEAU PARTENARIAT
AVEC LA MAISON DU VÉLO**



Chaque vendredi matin, les personnes intéressées peuvent bénéficier d'une **formation délivrée par la Maison du Vélo**. Qu'importe le niveau de base, la formation s'adapte à tous les élèves pour les approcher le plus possible de l'autonomie. Ces ateliers jouent un grand rôle dans la **remobilisation, la remotivation, et la reprise de confiance en soi**. En ligne de mire : la santé, la liberté, l'émancipation, et clé ultime de la réussite, le plaisir !



Lors de l'assemblée générale d'ERIS, un tout nouveau bureau s'est constitué avec **l'arrivée de deux anciens services civiques aux postes de présidente et de trésorier**.

AVRIL 2023

**ÉLECTION DU NOUVEAU
BUREAU**

MAI À JUILLET PREMIÈRES JOURNÉES SOLIDAIRES

Trajeoh

Sensibilisation des référents
Handicap du groupe Vinci



CITEOS

Matinée tournoi de foot et
sensibilisation au parcours
d'asile



Dans le cadre de la politique RSE des entreprises, nous avons organisé **deux journées solidaires**, par l'intermédiaire d'**UnisCité Entreprise et Adopte Une Asso**. L'objectif est double : d'une part, **sensibiliser les salariés des entreprises aux enjeux de la migration**, et d'autre part, favoriser la rencontre entre nos stagiaires de formation et la population d'accueil. Ces événements sont amenés à se développer dans le futur.

SEPTEMBRE RECRUTEMENT D'ANNABELLE

Annabelle, notre formatrice FLE depuis septembre et ancienne volontaire en service civique prolonge son aventure chez Eris en signant son premier CDI fin décembre ! Une étape symbolique et marquante pour l'association.



LA VIE DE L'ASSOCIATION

- ▶ **Un conseil d'administration renouvelé**
- ▶ **Un accompagnement collectif**
- ▶ **L'équipe opérationnelle**
- ▶ **La communauté bénévole**

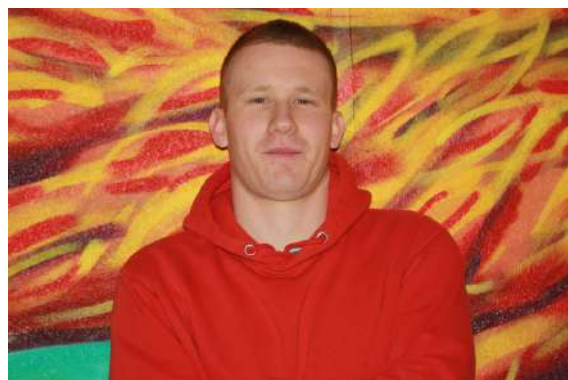
03

UN CONSEIL D'ADMINISTRATION RENOUVELÉ



ROMANE BRUNET
Nouvelle présidente

Impliquée dans l'association depuis cinq ans, Romane a débuté à ERIS en tant que volontaire en service civique en 2019. Diplômée de l'INSA en ingénierie, elle met son expérience et son dynamisme à plein temps à la tête de l'association.



TIMOTHÉE CAMBIER
Nouveau trésorier

Ancien volontaire en service civique en 2022, Timothée a notamment pu animer des ateliers numériques à ERIS. Tout juste diplômé de l'ENAC, il a souhaité prolonger son engagement dans l'association en tant que trésorier.



PIERRE MARCHE
Administrateur

Retraité, Pierre assure la passation entre l'ancien bureau et le nouveau conseil d'administration. Pierre est au conseil d'administration depuis 2019.



CORENTIN GIROUD-ARGOUD
Nouveau secrétaire

Ingénieur en informatique, et ancien volontaire en service civique en 2021, Corentin a laissé la présidence pour se consacrer aux missions de secrétaire.

UN ACCOMPAGNEMENT COLLECTIF



Alter'Incub
Incubateur d'innovation sociale
AUVERGNE-RHÔNE-ALPES

RONALPIA



Eris a eu la chance de bénéficier de l'accompagnement "programme de développement" initié par Ronalpia, Alter'Incub et le GRAP. Intégré dans une promotion composée de 10 lauréats, nous avons pu bénéficier de formations thématiques, de sessions de co-développement et d'un accompagnement individuel personnalisé, que nous avons souhaité axer sur la thématique du modèle économique.

Chaque rencontre, chaque échange, a contribué à forger un réseau solide, démontrant que nos visions convergentes et nos objectifs partagés peuvent créer des impacts significatifs.

Leur accompagnement a été précieux, particulièrement durant cette période complexe de reprise pour notre association.

L'ÉQUIPE OPÉRATIONNELLE



LES NOUVELLES SALARIÉES



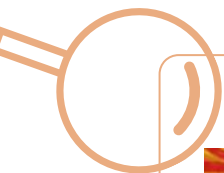
ANNABELLE MOULIN, Formatrice FLE

Annabelle est formatrice FLE depuis trois ans. Elle a commencé à ERIS avec un service civique au restaurant en 2018, et est finalement devenue formatrice en 2021. Son poste se pérennise aujourd'hui, elle a signé son CDI en décembre !



MADDY ROGUET, Alternante

L'arrivée de Maddy en tant qu'alternante en communication représente une première pour notre association et constitue une avancée significative dans notre structure. Étudiante en master 1 à l'école 3A, elle a rejoint notre équipe en septembre.



VICTOR PHILIPPON, Stagiaire psychosocial

Victor a rejoint notre équipe dans le cadre d'un partenariat avec la boutique des sciences de l'Université Lyon 2. Pendant une période de six mois, son objectif principal était de mener une étude psychosociale visant à assurer la pérennité et la stabilité de notre association. Dans un contexte de reconstruction pour ERIS, son travail nous a permis de mieux comprendre les besoins de notre communauté et d'adapter nos actions en conséquence.

EN 2023, ILS ONT FAIT VIBRER L'ASSOCIATION



LES JEUNES VOLONTAIRES EN SERVICE CIVIQUE



LA COMMUNAUTÉ BÉNÉVOLE

42
Bénévoles actifs
en 2023 dont 18
nouveaux



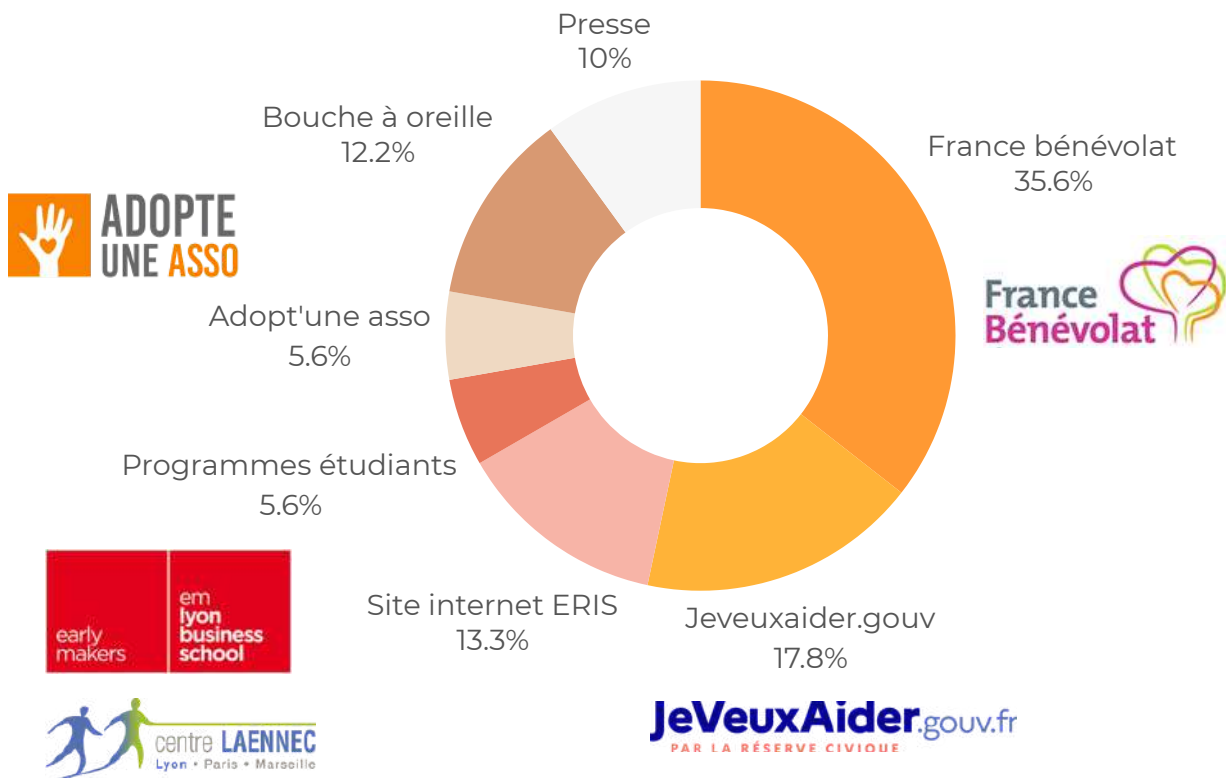
QUI SONT-ILS ?



53 %
des bénévoles
proviennent des
plateformes
spécialisées

Profils :

- Sans activité/en recherche d'emploi : 41,9%
- Retraités : 38,7%
- Actifs : 16,1%
- Etudiants : 3,3%



Satisfaction des bénévoles

Dans notre quête d'amélioration continue et de bien-être pour nos membres, nous avons envoyé un questionnaire de satisfaction à l'ensemble de nos bénévoles, services civiques et membres du conseil d'administration à la fin du mois de mars 2023. Les réponses à ce questionnaire ont été très bénéfiques pour obtenir un aperçu de l'expérience des membres de l'association, ainsi que de suggestions constructives pour améliorer nos activités.

86%

des bénévoles sont
très satisfaits de
leur engagement

Ateliers numériques à l'EPN de
la bibliothèque Lacassagne



Témoignages de nos bénévoles



"Avant de rejoindre ERIS, j'ai été bénévole dans d'autres associations, mais ce qui m'a vraiment séduite ici, c'est son caractère intergénérationnel. De la direction aux apprenants, tous les âges se retrouvent au sein de l'association. Depuis mes débuts, j'ai constaté une richesse humaine dans toute l'équipe qui perdure au fil du temps. J'anime les ateliers de soutien FLE une fois par semaine, et je tiens à féliciter toute l'équipe pour sa gestion des bénévoles. Votre présence me nourrit et me remplit de positivité."

Marie-Christine, voisine, bénévole chez ERIS depuis 2018



"Bénévole dans plusieurs associations, c'est ERIS qui, plus que d'autres, me permet de concilier au mieux mes convictions environnementales et sociales. En participant aux ateliers cuisine du monde aux côtés des apprenants, j'essaie de leur montrer que l'on peut se nourrir à la fois mieux et moins cher avec des produits de récup, locaux et de saison... Eux, en échange, m'enrichissent de leurs recettes mais surtout de leurs sourires et de leur bonne humeur !"

Valérie, bénévole en cuisine chez ERIS depuis 2021



"Eris, c'est ma 2ème famille et c'est pour ça que je reviens tous les jours."

Thamer, bénévole chez ERIS depuis 2023



“L’association ERIS a été une des plus belles choses qui me soit arrivée en 2023. Ici il y a une énergie puissante et beaucoup de bienveillance. Merci”

Souhil, professeur d’anglais, nouveau bénévole sur le soutien FLE



“Mon aventure Eris reste un merveilleux chapitre de ma vie grâce à la rencontre de personnes merveilleuses, généreuses, humaines, solidaires. Vous ! Restez tels que vous êtes vraiment. Dans ce monde, c’est si rare des personnes comme vous.”

Sabrina, en recherche d’emploi, nouvelle bénévole sur les ateliers numériques



Soirée des bénévoles

Jeux, quizz et repas partagé pour remercier nos bénévoles en novembre dernier

Formation des bénévoles

La fresque de la migration

La Fresque de la Migration est un outil créé par l'association KABUBU qui vise à sensibiliser de manière pédagogique et ludique à la thématique de la migration, fournissant ainsi à nos bénévoles des connaissances et des outils pour répondre aux défis rencontrés par les personnes migrantes. Après avoir été formés, nous avons proposé ce temps de sensibilisation à nos bénévoles en juin 2023.

Posture du bénévole

Cette formation a été développée par Victor, stagiaire en psycho-social dans l'objectif de mieux outiller les bénévoles sur les enjeux d'interculturalité et de posture accompagnant / accompagné.



Fresque de la migration
15 juin 2023

LES FORMATIONS

04

- ▶ **La formation ERIS**
- ▶ **Consortium Bâtir**



LES SESSIONS DE FORMATION ERIS

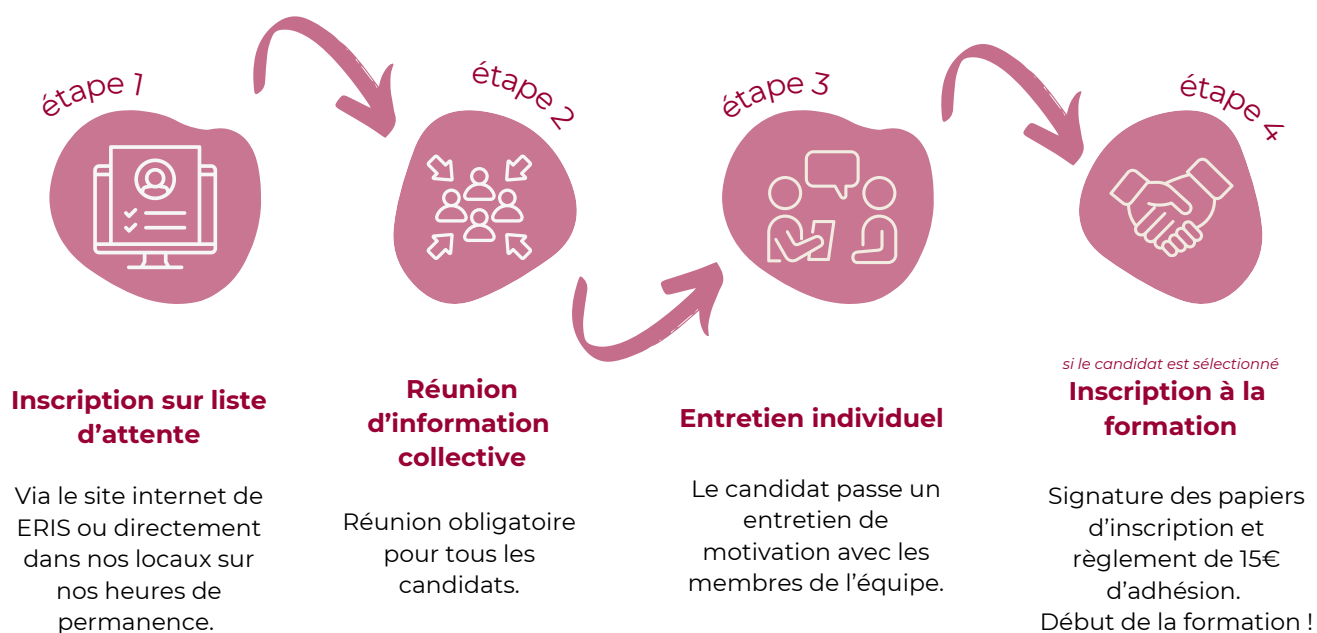
En 2023, trois sessions intensives de 12 à 13 semaines

Du 16 janvier au 31 mars

Du 24 avril au 12 juillet

Du 18 septembre au 15 décembre

➔ Processus de recrutement



Réunion d'information collective pour la formation (70 candidats)

LES OBJECTIFS

L'objectif général de la formation proposée par ERIS est de faciliter **l'intégration socio-professionnelle** de 90 personnes demandeuses d'asile et réfugiées par an, en leur offrant un cadre d'apprentissage structuré, adapté et professionnel.

Pour ce faire, ERIS se fixe les objectifs pédagogiques et opérationnels suivants :

Améliorer sensiblement le niveau de français lu, écrit, parlé

Pour gagner en autonomie et en pouvoir d'agir

Transmettre les codes socio-culturels français et développer des savoir-être professionnels

Pour s'intégrer plus rapidement en société et en entreprise

Développer des compétences numériques de base

Indispensables à la vie quotidienne et professionnelle

Favoriser la restauration identitaire et la reprise de confiance en soi et en les autres

Après une expérience radicale de déracinement, favoriser la rencontre avec des habitants locaux, réduire les sentiments de solitude, d'impuissance, d'anxiété

Favoriser les comportements citoyens et les pratiques qui contribuent au développement durable

Favoriser l'engagement et se sentir utile

Accompagner le projet d'avenir en France

Faciliter la connaissance et la compréhension de l'écosystème local de l'insertion et de la formation sur la ville de Lyon et sa métropole

Ateliers manuels :

Initiation au tricot



LES STAGIAIRES DE LA FORMATION



42% de femmes
Moyenne d'âge : 40 ans



58% d'hommes
Moyenne d'âge : 28 ans

90

stagiaires recrutés dont

75

stagiaires qui termineront la formation*

*Abandons principalement liés au démarrage d'une activité professionnelle.



Âge

65 %

du public accompagné a moins de 35 ans

Tranche d'âge	Pourcentage
18-25	31%
26-34	34%
35-49	19%
50 et +	16%

60 %
50 %
40 %
30 %
20 %
10 %
0 %

■ Lieu d'habitation

96%

des stagiaires proviennent de la Métropole de Lyon dont 52% de la Ville de Lyon.

Lyon

Villeurbanne

Vaulx-en-Velin

Rillieux-La-Pape

Vénissieux

Givors

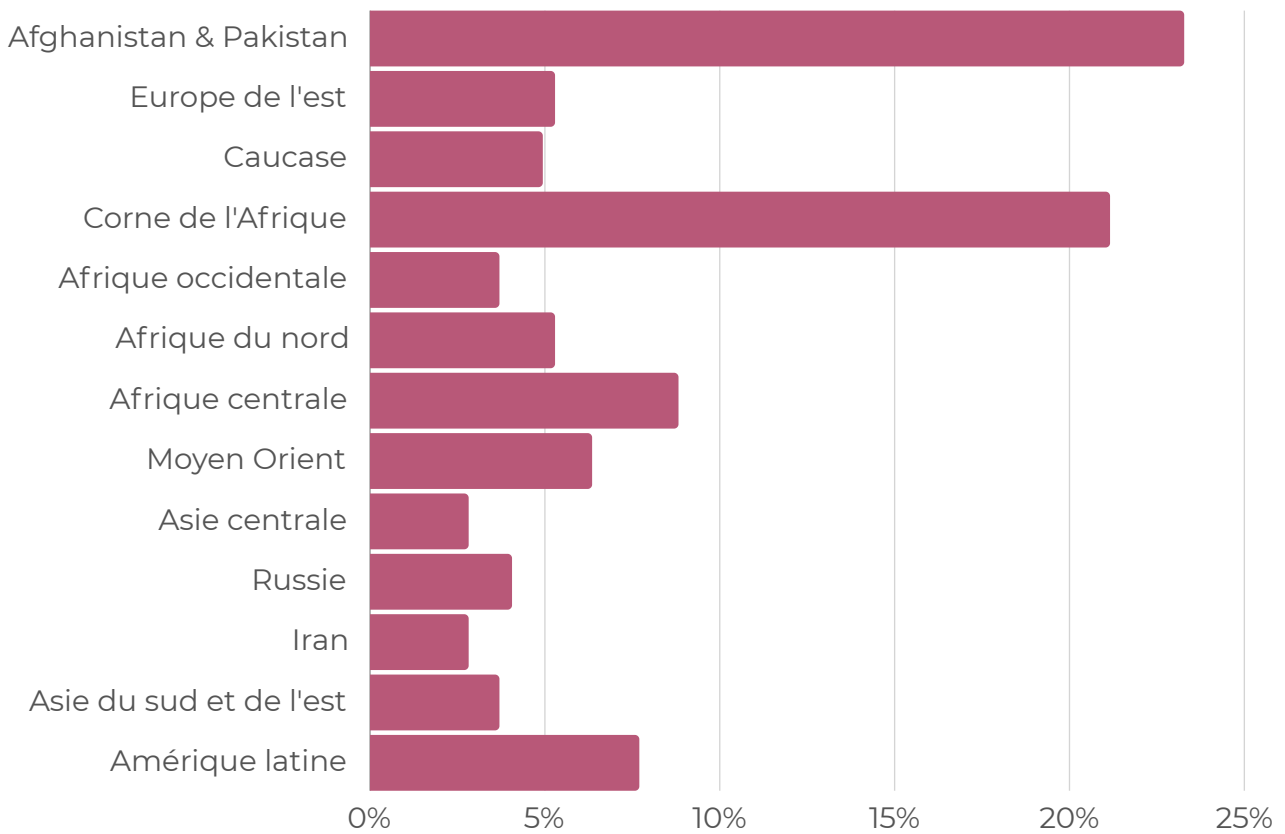
Bron

Fontaines-Saint-Martin

Villard-Les-Dombes

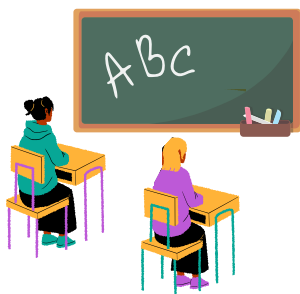


Provenance du public accueilli



LE PARCOURS DES STAGIAIRES

Pour une session de formation de 13 semaines :



130

heures de cours de FLE
délivrées par une
formatrice salariée

52

heures d'ateliers
culturels et manuels en
demi-groupe



28

heures d'ateliers cuisine et
de mise en situation en
restaurant associatif en
demi-groupe



12

heures d'ateliers
numérique

13

semaines

9

interventions de
partenaires du retour à
l'emploi, de la formation
et de l'accès aux droits.



26

heures de soutien
FLE

+14*

heures d'ateliers vélo délivrées
par La Maison du Vélo.
*pour les stagiaires volontaires





LES ATELIERS DE CUISINE



LES ATELIERS NUMÉRIQUE



Prise en main d'outils numériques : applications de messagerie électronique, traitement de texte, recherche internet, rédaction de CV



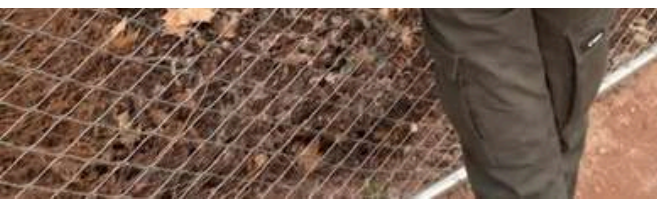


DES VISITES ET ATELIERS CULTURELS





Visite du territoire : musée des Confluences, musée des Beaux-arts, parc de la tête d'Or, parc de Miribel, planétarium de Vaulx-en-Velin, visite de l'Opéra, etc.



LES COLLABORATIONS AVEC LES PARTENAIRES

Les partenariats opérationnels

LES CAFÉ FLE À LA BIBLIOTHÈQUE LACASSAGNE

Depuis 2019, les cafés FLE ou “cercles de discussion” font partie du programme de formation : une initiative co-animée par la bibliothèque Lacassagne et ERIS. L’objectif est double : perfectionner les compétences linguistiques des stagiaires et leur permettre de découvrir la bibliothèque et ses services (gratuité, lecture “Facile à lire”, espace numérique etc.).

BIBLIOTHÈQUE
MUNICIPALE
DE LYON



LA MAISON DU VÉLO ET LE “PERMIS V”

Grâce au soutien de la fondation SNCF et du FDVA, nous avons pu organiser 2 sessions de permis V en 2023. Ce sont 14 apprenants d’ERIS qui ont appris à faire du vélo dont 78% de femmes.


MINISTÈRE
DE L'ÉDUCATION
NATIONALE,
DE LA JEUNESSE
ET DES SPORTS
*Liberté
Égalité
Fraternité*

FDVA
FONDS POUR LE
DÉVELOPPEMENT
DE LA VIE
ASSOCIATIVE

SNCF
fondation



Présentation de l'offre de service d'autres structures partenaires

Activités quotidiennes et lien social :

- Kabubu : Présentation du programme STEP et des activités sportives ouvertes à tous
- Singa : Animation d'ateliers en commun de conversation en français et activités ouvertes à tous
- Les Escales Solidaires : Présentation des restaurants solidaires qui proposent des repas à 2€ ainsi que des activités variées en journée

Insertion professionnelle :

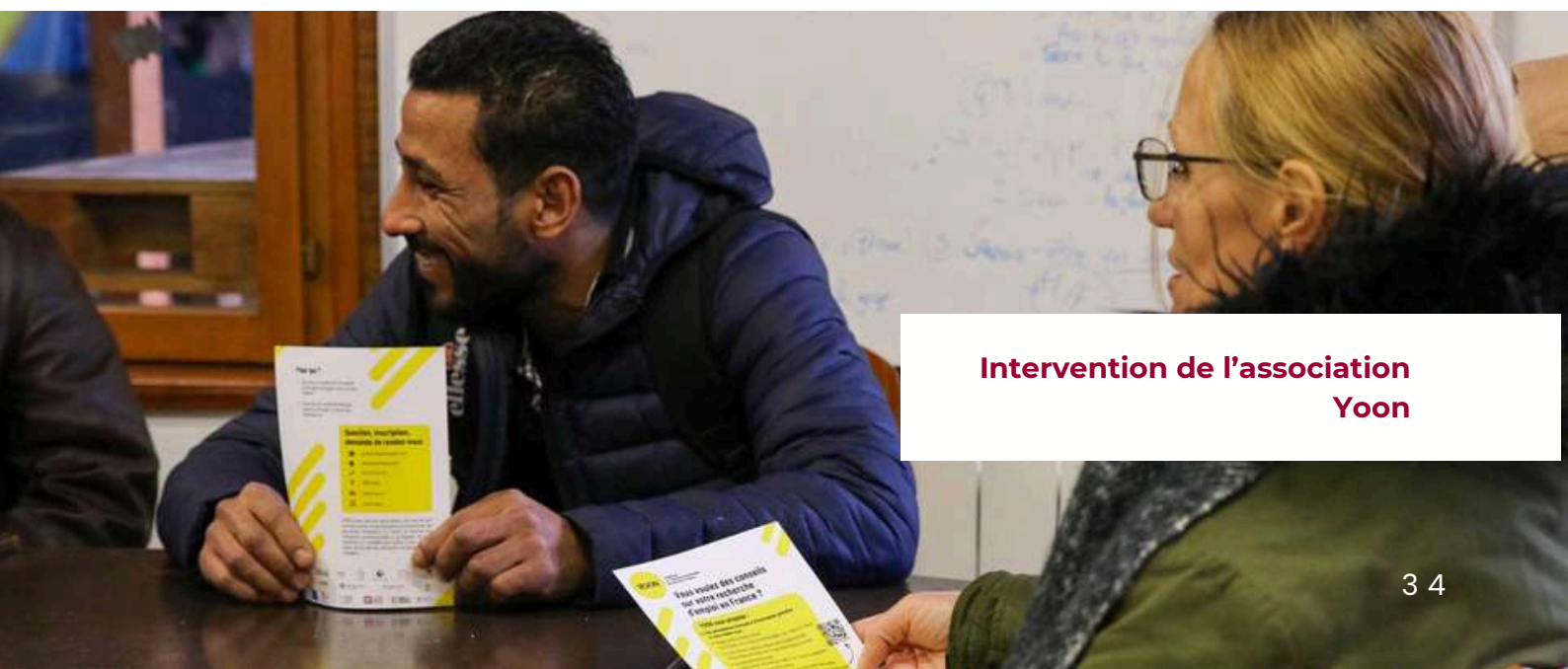
- FOL69 : Présentation du dispositif du service civique à destination des réfugiés
- Yoon : Présentation des dispositifs d'accompagnement à l'insertion professionnelle des personnes étrangères

Reprise d'études :

- Uni'R : Présentation de l'association, des cours de français, mentorat et accompagnement à la reprise d'études
- DU Passerelle Lyon 2 et Lyon 3 : Présentation des diplômes universitaires d'apprentissage du français à visée universitaire

Santé mentale :

- L'Espace Orspere Samdarra : Visite de l'Espace de santé mentale, présentation des activités ouvertes à tous et du lieu d'échanges sur la santé mentale



Intervention de l'association Yoon



Visite du Mondial des métiers
15 décembre 2023





Soirée de remise des diplômes
13 décembre



LE CONSORTIUM BÂTIR

30

Demi-journées de formation délivrées



Organisée par **Les clés de l'Atelier**, la formation Bâtir est une formation préqualifiante qui permet à des personnes réfugiées de se former aux métiers du bâtiment.

Au sein d'un consortium d'acteurs agissant sur la levée des freins, ERIS anime des ateliers sociolinguistiques ayant pour objectifs de faire découvrir une partie de la culture française et de favoriser la prise de confiance en soi. En 2023, nous avons accueilli 3 groupes de 10 apprenants et organisé au total 30 demi-journées de formation.

Course d'orientation au parc de la Feyssine à Villeurbanne



**LE RESTAURANT
ASSOCIATIF**

05

LE RESTAURANT ASSOCIATIF

Chaque mardi et jeudi, Eris ouvre son restaurant associatif aux membres du village associatif et aux voisins du quartier.

75

jours d'ouverture du restaurant

Les stagiaires cuisinent ensemble avec des bénévoles en respectant le cadre strict d'hygiène et de sécurité incombant à la **restauration professionnelle**. Ils découvrent des plats français et sont invités à **proposer des recettes de leur pays**, ce qui fait de ces matinées des moments uniques de **partage et de valorisation culturelle**.

2000

repas délivrés dont 450 gratuits (au public d'ERIS et aux services-civiques)

Les stagiaires assurent le service à tour de rôle en désignant chaque fois un maître de salle et un serveur qui vont au contact des convives, développant ainsi des **savoirs-être professionnels de base** comme la posture d'accueil, la présentation, le travail en équipe, la gestion du temps et la prise d'autonomie.





UNE DÉMARCHE SOCIALE, LOCALE ET RESPONSABLE

Nos engagements sur le volet environnemental :

UN APPROVISIONNEMENT LOCAL

Les ingrédients utilisés proviennent principalement des **réseaux de récupération ou d'invendus d'épiceries responsables** et coopératives Lyonnaise (Biocoop, LELL Market, Vrac, Recup & Gamelle, Les Amis de Tous, Rue des producteurs, Demain Supermarché, Ma Ferme en Ville, L'essentielle). Notre objectif : éviter au maximum les grandes surfaces.



SUPERMARCHÉ
COOPÉRATIF & PARTICIPATIF
LYONNAIS



RÉDUCTION DU GASPILLAGE ALIMENTAIRE ET DES DÉCHETS



Le gaspillage alimentaire est un problème majeur de notre société moderne. Ainsi nous travaillons avec plusieurs partenaires comme les **Eco-charlie** ou **Recup & Gamelle** pour la récupération d'invendus. Depuis l'ouverture du restaurant nous avons mis en place **un système de compostage et une sensibilisation au tri des déchets** pour toutes les personnes préparant des repas en cuisine.

Nos engagements sur le volet social :

LUTTE CONTRE LA PRÉCARITÉ ALIMENTAIRE

La plupart des personnes étant à ERIS n'ont pas accès à des repas équilibrés, faits-maison et bons. Les personnes exilées et volontaires en service-civique bénéficient de **repas gratuits**. Ces ateliers de cuisine ne se limitent pas à la simple satisfaction des besoins alimentaires, mais visent à créer un impact durable en **renforçant la confiance en soi** et les compétences pratiques des participants, tout en améliorant leur qualité de vie et **encourageant l'autonomie**.



LUTTE CONTRE LES STÉRÉOTYPES ET VALORISATION DES CULTURES DU MONDE

Les ateliers cuisine créent un espace propice à l'échange et à la découverte des **traditions culinaires** de chaque participant. Cela favorise une meilleure compréhension et **appréciation des diversités culturelles** présentes au sein de l'association.





Buffet partagé pour la rencontre nationale des collectifs de menuiserie

NOS ACTIONS DE SENSIBILISATION

06

- ▶ Les actions portées par les collectivités
- ▶ Les actions portées par le village associatif
- ▶ Les actions portées par d'autres partenaires

LES ACTIONS PORTÉES PAR LES COLLECTIVITÉS



FESTIVAL DES SOLIDARITÉS

ERIS a animé un stand au festival des solidarités à l'Hôtel de Ville le 11 novembre, avec KABUBU, Forum Réfugiés, Causons et Yoon.



BIENNALE DE L'HOSPITALITÉ

Nous avons organisé un déjeuner de l'interculturalité et de l'accueil dans notre restaurant associatif le **7 novembre 2023**. Cet événement a été réalisé en collaboration avec **JRS Welcome et les Escales Solidaires**, dans un esprit de co-construction et de partenariat. L'équipe de BFM TV Lyon a réalisé un reportage sur cette initiative, offrant une visibilité supplémentaire à notre engagement pour l'hospitalité et la diversité culturelle.



FESTIVAL UNISSON

Pour valoriser la dynamique locale, les associations Unisson, PK21 et ERIS ont organisé un festival interassociatif le 3 juin 2023. Un concert de musique a été donné par PK21, et des apprenants de l'association ont même chanté et dansé. Les repas étaient assurés par ERIS.

LA FÊTE DU VILLAGE ASSOCIATIF

Comme chaque année, nous organisons la fête du village associatif où nous invitons petits et grands à découvrir nos associations. Pour l'occasion ERIS a préparé un buffet zéro-gaspi.



LES ACTIONS PORTÉES PAR D'AUTRES PARTENAIRES



LES DÉJEUNERS-CONCERTS

En 2023, nous avons pris part à **12 déjeuners-concerts**, une initiative proposée par la structure Marché Gare. Ce concept offre la possibilité, durant la pause déjeuner, de découvrir des artistes émergents, souvent issus de la scène locale. En parallèle, des repas solidaires sont préparés et mis en vente par les apprenants d'ERIS. Cette expérience leur permet de bénéficier d'une mise en situation professionnelle concrète et de développer leurs compétences dans un environnement dynamique.



FESTIVAL DU TOIT AU NOUS

Nous avons pris part au Festival du Toit au Nous à la Maison de l'Environnement de la Métropole de Lyon le **12 novembre 2023**. De nombreux ateliers portant sur la migration du vivant ont été proposés lors de cet événement, organisé par La Manufacturette. Les apprenants d'ERIS ont notamment pu présenter les alphabets de leurs langues d'origine, participer à un poème collaboratif... C'était une belle occasion de mettre en lumière la richesse de leurs différentes cultures !



MIGRANT SCÈNE

A l'occasion du festival Migrant'scène, organisé par La Cimade, nous avons préparé un repas solidaire, le **24 novembre**, proposé à la cité des Halles.

Ce festival, qui se tient annuellement, explore le thème des migrations en examinant les politiques et mécanismes qui les régissent, tout en célébrant l'hospitalité en tant que valeur fondamentale de notre société.



F'ESTIVAL DE L'ESS

Le **16 juin 2023** nous étions présents au "fESStival" de l'ESS'Team organisé par Concordia.

Pour l'occasion, nous avons préparé un buffet / goûter convivial du monde anti-gaspi. Des apprenants de l'association étaient présents et ont même été sensibilisés aux cosmétiques sans déchets ainsi qu'au gaspillage du textile.



JOURNÉE INTERNATIONALE DES RÉFUGIÉS

A l'occasion de la journée internationale des réfugiés qui a eu lieu le **20 juin**, nous avons organisé un temps festif au Fait Tout, avec nos partenaires Singa, Weavers, Kabubu, J'accueille ainsi que nos bénéficiaires. Au programme : des jeux, du sport, de la musique, et un buffet partagé !



OFFRES SPÉCIALES
SUR LES VALEURS FONDAMENTALES !

**# BRADERIE
DU SOCIAL**

LA BRADERIE DU SOCIAL

ERIS a souhaité rejoindre et porter le mouvement de la Braderie du social du 12 octobre, initié par la Fédération des acteurs de la solidarité AURA (FAS), dont ERIS est membre. Ce mouvement a pour but d'alerter l'opinion publique et les pouvoirs publics sur les enjeux et besoins du secteur. Un reportage a été réalisé.

MISSION COUP DE POUCE - PROBONO LAB

Dans le cadre du programme ProBono Explorers, notre partenaire Pro Bono Lab a réalisé une mission **coup de pouce** pour ERIS !

L'objectif de cette mission était de mettre à profit les compétences de jeunes de 16 à 30 ans afin de valoriser une expérience d'engagement collectif. Ils ont eu l'occasion d'animer un atelier culturel pour les apprenants d'ERIS, et de réaliser des supports de communication pour l'association.



LES MERCREDIS PÂTISSERIE - L'VEUIL AUX MÉTIERS

Tous les mercredis après-midi, nous accueillons **des pâtissiers professionnels** à la retraite et des **enfants** âgés de 9 à 14 ans qui viennent découvrir le métier de la pâtisserie. Des échanges et des odeurs de chocolat se répandent dans les locaux d'ERIS. Lancée en janvier 2023, cette initiative est portée par l'association l'Eveil aux métiers et soutenue par la fondation Paul Bocuse.



LES CHIFFRES 2023

OR



Les éléments financiers



Ils nous font confiance

LES ÉLÉMENTS FINANCIERS

L'année 2023 a été une année de transition pour le modèle économique d'Eris.

Si l'association a pu s'appuyer de nouveau sur ses partenaires publics et privés, la part d'auto-financement est en nette progression, portée par la vente de produits de restauration. L'objectif est de continuer à développer le modèle économique de l'association pour pérenniser son fonctionnement et augmenter la masse salariale en 2024.

24 001 €

Résultat net 2023

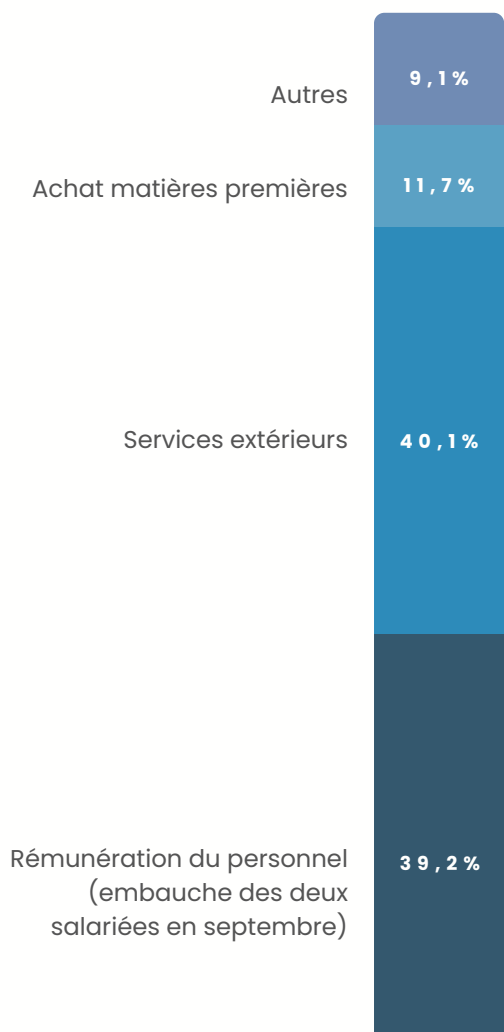
34 618 €

Total charges

58 619 €

Total produits

Répartition des charges



Répartition des ressources

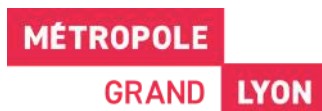


+ 54 %

de vente de prestations par rapport à 2022

ILS NOUS FONT CONFIANCE

Un grand merci à nos partenaires financiers qui sont indispensables à la réussite de nos sessions de formation.



ET POURQUOI PAS VOUS ? ON EN DISCUTE ?



presidence.eris@gmail.com
06 59 39 99 40 - 09 50 04 65 23



RAPPORT D'ACTIVITÉ 2023

MERCI
